



**GAZİ ÜNİVERSİTESİ**  
**SAĞLIK BİLİMLERİ ENSTİTÜSÜ**  
**STRATEJİK PLANI**  
**(2019-2023)**



**KASIM, 2019**





## SUNUŞ

Gazi Üniversitesi Sağlık Bilimleri Enstitüsü, 2547 sayılı Yükseköğretim Kanununun 3/f, 19, 50 ve 65. Maddelerinde yer alan hükümler ve Yükseköğretim Kurumları Teşkilatı Hakkındaki 41 sayılı Kanun Hükmünde Kararname ile Diş Hekimliği Fakültesi, Eczacılık Fakültesi, Tıp Fakültesi ile Beden Eğitimi ve Spor Yüksekokulu'nda Yüksek Lisans ve Doktora eğitim öğretimlerini düzenlemek, yürütmek ve denetlemek amacıyla 1982 yılında kurulmuş, 05.08.1983 yılında da faaliyete başlamıştır. Daha sonra 2003 yılında Hemşirelik Yüksekokul'unu da Yüksek Lisans Programı ile bünyesine almıştır. Bu Yüksekokul 2008/13928 sayılı Bakanlar Kurulu Kararı ile 2008 yılında Sağlık Bilimleri Fakültesi'ne Dönüştürülmüş ve bu isimle lisansüstü eğitim-öğretime devam etmektedir.

Gazi Üniversitesi Sağlık Bilimleri Enstitüsü bünyesinde Diş Hekimliği, Eczacılık, Tıp, Sağlık Bilimleri ile Spor Bilimleri alanlarında, tezli ve tezsiz yüksek lisans programları ve doktora programları yürütülmektedir. Bu alanlarda yürütülen lisansüstü araştırmaların, tez ve projelerin, bilimsel ve teknolojik gelişmeler ışığında iyileştirilmesi ve güçlendirilmesi, ülkemiz ve dünyadaki ihtiyaçlar çerçevesinde güncel ve yeni programların planlanması ve yürütülmesi hedeflenmektedir.

Kasım 2019 itibarıyla 43 Anabilim Dalı, 1 Bilim Dalı ve 11 Program olmak üzere Toplam 54 alanda eğitim-öğretime devam eden enstitümüze kayıtlı 22'si Tezsiz Yüksek Lisans, 450'i Yüksek Lisans, 895'i Doktora programında olmak üzere toplam 1367 öğrenci bulunmaktadır. Sağlık Bilimleri Enstitüsü'ne bağlı anabilim dallarında 171 Profesör, 100 Doçent, 17 Doktor Öğretim Üyesi ve 138 araştırma Görevlisinin oluşturduğu güçlü bir öğretim kadrosu her geçen gün daha iyi, daha nitelikli çalışmalara imza atmakta olup, Gazi Üniversitesi'ni daha ileriye taşımak için çalışmaktadırlar.

Gazi Üniversitesi Sağlık Bilimleri Enstitüsü'nde 36 Doktora Programı, 33 Tezli Yüksek Lisans ve 2 Tezsiz Yüksek Lisans Programı yürütülmektedir.

Gazi Üniversitesi Sağlık Bilimleri Enstitüsü 2019-2023 Stratejik planı kapsamında en önemli amacımız, Ulu Önder Mustafa Kemal Atatürk'ün gösterdiği hedefler doğrultusunda Enstitümüzde yürütülmekte olan lisansüstü programların standartları



ile arařtırmalar sonucunda ortaya konan bilimsel ıktıların kalitesini en st dzeye ıkarmak ve dnya standartları ile uyumlu hale getirmektir.

Bu kapsamda Saėlık Bilimleri ve Biyotıp alanında Avrupa standartlarını ve iyi uygulamaları tanımlayan ORPHEUS Etiketini almak, nemli bir stratejik hedef olarak belirlenmiřtir.

Gazi niversitesi Saėlık Bilimleri Enstits olarak ynetim kadromuz, idari personelimiz ve tm ėretim yelerimiz, gelecek hedeflerimize ulařmak zere byk bir azim ve zveri ile alıřmaya devam etmektedir.

**PROF. DR. MUSTAFA ASLAN**  
**SAėLIK BİLİMLERİ ESNTİTS MDR**



<b>SUNUŞ.....</b>	<b>3</b>
<b>İÇİNDEKİLER .....</b>	<b>5</b>
<b>TABLolar.....</b>	<b>6</b>
<b>ŞEKİLLER.....</b>	<b>6</b>
<b>I. TEMEL PERFORMANS GÖSTERGELERİ.....</b>	<b>7</b>
<b>II. STRATEJİK PLAN HAZIRLIK SÜRECİ.....</b>	<b>7</b>
<b>III. DURUM ANALİZİ.....</b>	<b>8</b>
3.1. Kurumsal Tarihçe.....	8
3.2. Mevzuat Analizi.....	13
3.3. Organizasyon Şeması .....	14
3.4. İnsan Kaynakları Yetkinlik Analizi .....	15
3.5. Fiziki Kaynak Analizi.....	16
3.5.1. Çalışma Alanları ve Ofisler .....	17
3.5.2. Sosyal Alanlar .....	17
3.5.3. Teknoloji ve Bilişim Altyapısı Analizi.....	18
3.6. Faaliyet Analizi .....	18
3.7. Paydaş Analizi.....	19
3.8. Mali Kaynak Analizi .....	20
3.9. GZFT Analizi .....	21
<b>IV. GELECEĞE BAKIŞ.....</b>	<b>23</b>
4.1. Misyon.....	23
4.2. Vizyon .....	23
4.3. Stratejik Amaçlar ve Hedefler.....	23
4.4. Stratejiler.....	26
4.5. Maliyetlendirme.....	27
4.6. İzleme ve Değerlendirme.....	29
<b>EKLER .....</b>	<b>29</b>
1. Gazi Üniversitesi Lisansüstü Eğitim-Öğretim ve Sınav Yönetmeliği	
2. Gazi Üniversitesi Doktora Eğitim Öğretim ve Uygulama Esasları	
3. Gazi Üniversitesi Yüksek Lisans Eğitim Öğretim ve Uygulama Esasları	



## TABLÖLAR

<b>Tablo 1.</b>	<b>Temel Performans Göstergeleri</b>	<b>7</b>
Tablosu.....		
<b>Tablo 2.</b>	<b>Lisansüstü Eğitim Verilen Anabilim / Bilim Dalları ve Yürütülen Programlar</b>	<b>10</b>
.....		
<b>Tablo 3.</b>	<b>2109 Kasım ayı itibarı ile Personel sayıları</b>	<b>16</b>
.....		
<b>Tablo 4.</b>	<b>İdari personel sayıları</b>	<b>16</b>
.....		
<b>Tablo 5.</b>	<b>Enstitü Fiziki Alanları</b>	<b>17</b>
.....		
<b>Tablo 6.</b>	<b>Yazılım ve Donanım Kaynakları</b>	<b>18</b>
.....		
<b>Tablo 7.</b>	<b>Sağlık Bilimleri Enstitüsü Paydaşları</b>	<b>19</b>
.....		
<b>Tablo 8.</b>	<b>Mali Kaynak analizi tablosu</b>	<b>20</b>
.....		
<b>Tablo 9.</b>	<b>Sağlık Bilimleri Enstitüsü GZFT Analizi Tablosu</b>	<b>21</b>
.....		
<b>Tablo 10.</b>	<b>Stratejik Amaç ve Hedefler</b>	<b>23</b>
.....		
<b>Tablo 11.</b>	<b>Maliyet Tablosu</b>	<b>27</b>
.....		

## ŞEKİLLER

<b>Şekil 1.</b>	<b>Sağlık Bilimleri Enstitüsü'ne ait teşkilat şeması</b>	<b>15</b>
.....		

## I. TEMEL PERFORMANS GÖSTERGELERİ

Sağlık Bilimleri Enstitüsü temel performans göstergeleri, lisansüstü öğrenci sayıları, tamamlanan tez sayıları, öğretim üyeleri sayıları, tezlerin projelendirilme durumları, araştırmaların sonuçlarından elde edilen verilerin yayınlanmış olma durumu, tezlerden yapılan yayınların kalite ölçütleri, öğrencilerin ve öğretim üyelerinin yurt dışı proje kaynaklarını kullanabilme durumları, öğrencilerin ve öğretim üyelerinin hareketlilik programlarından yararlanabilme durumları gibi birçok değişken ile değerlendirilebilir.

**Tablo 1.** Temel Performans Göstergeleri Tablosu

Performans Göstergesi	Performans Göstergesi Türü
1. Tamamlanan yüksek lisans ve doktora tez sayısı	Çıktı
2. Projelendirilen tez sayısı	Çıktı
3. Tezlerden basılan yayın sayısı	Çıktı
4. Yayınların basıldığı dergilerin kalite göstergeleri	Çıktı
5. Öğrenci memnuniyeti	Çıktı
6. Öğretim Üyesi memnuniyeti	Çıktı
7. İdari Personel memnuniyeti	Çıktı
8. Eş danışmanlık sayıları	Çıktı
9. Danışmanların yürüttüğü tez sayıları	Sonuç
10. Disiplinlerarası yürütülen tezlerin sayısı	Çıktı
11. Mezunların memnuniyeti	Etkinlik
12. Uluslararası öğrenci sayıları	Sonuç
13. Uluslararası danışmanlık yapan öğretim üyesi sayısı	Sonuç
14. Mezun olan öğrenci sayısı	Sonuç



15. Konferans, sempozyum, kongre, çalıştay, vb. etkinliklere katılım	Etkinlik
16. Programa başvuran öğrenci sayısı /mezun oranı	Sonuç
17. Web sayfası ziyaretçi sayısı	Sonuç
18. Lisansüstü Öğrenci sayısı	Sonuç

## II. STRATEJİK PLAN HAZIRLIK SÜRECİ

Gazi Üniversitesi 2019-2023 Stratejik Plan'ın hazırlanması sürecinde Enstitü Yönetim Kurulu üyeleri, 3 yıl boyunca yapılan çalışmalar, konferanslar ve toplantılar sonucunda öncelikle durum analizi yaparak mevcut kaynakları ve hedefleri değerlendirmiş, daha sonra stratejik plan kapsamında gelecek hedefleri ile bu hedeflere ulaşmak üzere yapılması planlanan çalışmalar belirlenmiştir. Bu veriler ışığında raporların hazırlanması ve stratejik planın oluşturulması amacı ile Enstitü'ye bağlı farklı Anabilim dallarından 5 öğretim üyesi Stratejik Plan komisyonuna üye olarak seçilmiş ve Enstitü Müdür Yardımcıları Başkanlığında çalışmalarını sürdürmüştür.

Stratejik plan IV. Bölüm olarak planlanmıştır. I. Bölümde Temel Performans Göstergeleri, , II. Bölümde Stratejik Plan Hazırlık Süreci, III. Bölümde Durum Analizi ve IV. Bölümde ise Geleceğe Bakış konularına yer verilmiştir.

## III. DURUM ANALİZİ

### 3.1. Kurumsal Tarihçe

Gazi Üniversitesi Sağlık Bilimleri Enstitüsü, Gazi Üniversitesi'ne bağlı olarak 2547 sayılı Yükseköğretim Kanununun 3/f, 19, 50 ve 65. Maddelerinde yer alan hükümler ve Yükseköğretim Kurumları Teşkilatı Hakkındaki 41 sayılı Kanun Hükmünde Kararname ile Diş Hekimliği Fakültesi, Eczacılık Fakültesi, Tıp Fakültesi ile Beden Eğitimi ve Spor Yüksekokulu'nda Yüksek Lisans ve Doktora eğitim öğretimlerini düzenlemek, yürütmek





ve denetlemek amacıyla 1982 yılında kurulmuş, 05.08.1983 yılında da faaliyete başlamıştır.

Daha sonra 2003 yılında Hemşirelik Yüksekokul'unu da Yüksek Lisans Programı ile bünyesine almıştır. Bu Yüksekokul 2008/13928 sayılı Bakanlar Kurulu Kararı ile 2008 yılında Sağlık Bilimleri Fakültesi'ne Dönüştürülmüş ve bu isimle lisansüstü eğitim-öğretimine devam etmektedir.

Gazi Üniversitesi Sağlık Bilimleri Enstitüsü'nün temel amaçları Gazi Üniversitesi'nde Diş Hekimliği Fakültesi, Eczacılık Fakültesi, Tıp Fakültesi, Sağlık Bilimleri Fakültesi ile Spor Bilimleri Fakültesi alanında sürdürülen lisansüstü eğitim öğretimi düzenlemek, bilimsel ve teknolojik gelişmeleri izleyerek, lisansüstü çalışma ve projelere yön vermek, öğrencilerini güncel konularda ileri araştırmalara yöneltmektir.

Enstitünün Lisansüstü programına kayıtlı olan öğrenciler ders, seminer ve tez çalışmalarını bağlı oldukları yönetmeliklere uygun olarak sürdürürler. Bu eğitimlerini bağlı oldukları yönetmeliklerde belirtilen azami sürede tamamlamak zorundadırlar. 11 Haziran 2019 tarih ve 30798 sayılı Resmi Gazetede yayımlanarak yürürlüğe giren **Gazi Üniversitesi Lisansüstü Eğitim-Öğretim ve Sınav Yönetmeliği**, 7.11.2019 tarihinde yürürlüğe giren **Gazi Üniversitesi Doktora Eğitim Öğretim ve Uygulama Esasları** ile **Gazi Üniversitesi Yüksek Lisans Eğitim Öğretim ve Uygulama Esasları**, Sağlık Bilimleri Enstitüsü tarafından yürütülen lisansüstü eğitim-öğretim ve sınavlara ilişkin usûl ve esasları düzenlemektedir.

Kasım 2019 itibariyle 43 Anabilim Dalı, 1 Bilim Dalı ve 11 Program olmak üzere Toplam 54 alanda eğitim-öğretime devam eden enstitümüze kayıtlı 22'si Tezsiz Yüksek Lisans, 450'i Yüksek Lisans, 895'i Doktora programında olmak üzere toplam 1367 öğrenci bulunmaktadır. Sağlık Bilimleri Enstitüsü'ne bağlı anabilim dallarında 171 Profesör, 100 Doçent, 17 Doktor Öğretim Üyesi ve 138 Araştırma Görevlisinin oluşturduğu güçlü bir öğretim kadrosu her geçen gün daha iyi, daha nitelikli çalışmalara imza atmakta olup, Gazi Üniversitesi'ni daha ileriye taşımak için çalışmaktadırlar.



Gazi Üniversitesi Sağlık Bilimleri Enstitüsü'nde, 36 Doktora Programı, 33 Tezli Yüksek Lisans ve 2 Tezsiz Yüksek Lisans Programı

Ülkemizin önemli Eğitim-Öğretim kurumlarının başında yer alan Gazi Üniversitesi'nin Ar-Ge faaliyetlerine katkıda bulunan ve katkıda bulunacak olan nitelikli insan gücünü yetiştiren Sağlık Bilimleri Enstitüsü, sorumluluk bilinci içinde, vizyon ve misyonuna uygun olarak belirlediği ilkeler ışığında çalışmakta, şeffaf yönetim anlayışıyla ulusal ve uluslar arası akademik çalışmalarını sürdürmektedir.

2019-2020 Eğitim Öğretim Yılı Güz Dönemi itibarı ile Sağlık Bilimleri Enstitüsünde yürütülen yüksek lisans ve doktora programları aşağıdaki tabloda gösterilmiştir.

**Tablo 2.** Lisansüstü Eğitim Verilen Anabilim / Bilim Dalları ve Yürütülen Programlar

Lisansüstü Eğitim Verilen Anabilim / Bilim Dalları			
Diş Hekimliği Fakültesi			
S.N.	Anabilim / Bilim Dalı / Program Adı	Program Türü	
<a href="#">01</a>	<a href="#">Ağız Diş ve Çene Cerrahisi Anabilim Dalı</a>	---	<a href="#">Doktora</a>
<a href="#">02</a>	<a href="#">Endodonti Anabilim Dalı</a>	---	<a href="#">Doktora</a>
<a href="#">03</a>	<a href="#">Diş Hastalıkları ve Tedavisi Anabilim Dalı</a>	---	<a href="#">Doktora</a>
<a href="#">04</a>	<a href="#">Ağız Diş ve Çene Radyolojisi Ana Bilim Dalı</a>	---	<a href="#">Doktora</a>
<a href="#">05</a>	<a href="#">Periodontoloji Anabilim Dalı</a>	---	<a href="#">Doktora</a>
<a href="#">06</a>	<a href="#">Pedodonti Anabilim Dalı</a>	---	<a href="#">Doktora</a>
<a href="#">07</a>	<a href="#">Ortodonti Anabilim Dalı</a>	---	<a href="#">Doktora</a>
<a href="#">08</a>	<a href="#">Protetik Diş Tedavisi Anabilim Dalı</a>	---	<a href="#">Doktora</a>
<a href="#">09</a>	<a href="#">Oral Patoloji Anabilim Dalı</a>	---	<a href="#">Doktora</a>



Eczacılık Fakültesi			
S.N.	Anabilim / Bilim Dalı / Program Adı	Program Türü	
1	Farmakoloji (Ecz) Anabilim Dalı	Y. Lisans	Doktora
2	<a href="#">Biyokimya (Ecz) Anabilim Dalı</a>	Y. Lisans	Doktora
3	Farmasötik Teknoloji Anabilim Dalı	Y. Lisans	Doktora
3.1	Kozmetoloji	Y.Lisans	-
3.2	Endüstriyel Eczacılık	Y.Lisans	-
4	Farmasötik Kimya Anabilim Dalı	Y. Lisans	Doktora
5	Farmasötik Toksikoloji Anabilim Dalı	Y. Lisans	Doktora
6	Besin Analizleri ve Beslenme Bilim Dalı	Y. Lisans	---
7	<a href="#">Analitik Kimya Anabilim Dalı</a>	Y. Lisans	Doktora
8	Farmakognozi Anabilim Dalı	Y. Lisans	Doktora
8.1	Fitoterapi Programı (Tezli)	Y. Lisans	----
8.2	Fitoterapi Programı (Tezsiz)	Y. Lisans	----
9	<a href="#">Farmasötik Mikrobiyoloji Anabilim Dalı</a>	Y. Lisans	----
Tıp Fakültesi			
S.N.	Anabilim / Bilim Dalı / Program Adı	Program Türü	
<a href="#">1</a>	<a href="#">Tıbbi Farmakoloji Anabilim Dalı</a>	<a href="#">Y. Lisans</a>	<a href="#">Doktor</a> <sup>a</sup>
<a href="#">2</a>	<a href="#">Tıbbi Mikrobiyoloji Anabilim Dalı</a>	<a href="#">Y. Lisans</a>	<a href="#">Doktora</a>
<a href="#">3</a>	<a href="#">İmmünoloji Anabilim Dalı</a>	<a href="#">Y. Lisans</a>	<a href="#">Doktora</a>
<a href="#">4</a>	<a href="#">Halk Sağlığı</a>	<a href="#">Y. Lisans</a>	<a href="#">Doktora</a>
<a href="#">5</a>	<a href="#">Tıbbi Biyokimya Anabilim Dalı</a>	<a href="#">Y.Lisans</a>	<a href="#">Doktora</a>



6	<a href="#">Fizyoloji Anabilim Dalı</a>	<a href="#">Y. Lisans</a>	<a href="#">Doktora</a>
7	<a href="#">Histoloji-Embriyoloji Anabilim Dalı</a>	<a href="#">Y. Lisans</a>	<a href="#">Doktora</a>
8	<a href="#">Anatomi Anabilim Dalı</a>	<a href="#">Y. Lisans</a>	<a href="#">Doktora</a>
9	<a href="#">Tıbbi Biyoloji ve Genetik Anabilim Dalı</a>	<a href="#">Y.Lisans</a>	<a href="#">Doktora</a>
10	<a href="#">Biyofizik Anabilim Dalı</a>	<a href="#">Y. Lisans</a>	<a href="#">Doktora</a>
<b>Sağlık Bilimleri Fakültesi</b>			
<b>S.N.</b>	<b>Anabilim / Bilim Dalı / Program Adı</b>	<b>Program Türü</b>	
1	<a href="#">Hemşirelik Anabilim Dalı</a>	<a href="#">Y. Lisans</a>	<a href="#">Doktora</a>
1.2	<a href="#">Hemşirelikte Yönetim (Tezsiz )</a>	<a href="#">Y. Lisans</a>	---
2	<a href="#">Beslenme ve Diyetetik Anabilim Dalı</a>	<a href="#">Y. Lisans</a>	<a href="#">Doktora</a>
3	<a href="#">Fizyoterapi ve Rehabilitasyon Anabilim Dalı</a>	<a href="#">Y. Lisans</a>	<a href="#">Doktora</a>
<b>Spor Bilimleri Fakültesi</b>			
<b>S.N.</b>	<b>Anabilim / Bilim Dalı / Program Adı</b>	<b>Program Türü</b>	
1	<a href="#">Beden Eğitimi ve Spor Anabilim Dalı</a>	<a href="#">Y. Lisans</a>	<a href="#">Doktora</a>
2	<a href="#">Antrenman ve Hareket Bilimleri</a>	<a href="#">Y. Lisans</a>	<a href="#">Doktora</a>
3	<a href="#">Spor Yönetim Bilimleri</a>	<a href="#">Y. Lisans</a>	<a href="#">Doktora</a>
<b>Disiplinlerarası</b>			
<b>S.N.</b>	<b>Anabilim / Bilim Dalı / Program Adı</b>	<b>Program Türü</b>	
1	Acil Yardım ve Rehabilitasyon	----	Doktora
2	İş Sağlığı Ve Güvenliği	Y. Lisans	----
3	Kazaların Demografisi ve Epidemiyolojisi	Y. Lisans	----



4	<a href="#">Kbb Odyoloji Konuşma ve Ses Bozuklukları</a>	<a href="#">Y. Lisans</a>	
5	<a href="#">Sosyal Pediatri</a>	---	
6	<a href="#">Nörobilim</a>	---	<a href="#">Doktora</a>
7	<a href="#">Tıp Eğitimi</a>	---	<a href="#">Doktora</a>
8	<a href="#">Spor ve Sağlık Bilimleri</a>	<a href="#">Y.Lisans</a>	---
9	<a href="#">Sporda Psiko-Sosyal Alanlar</a>	<a href="#">Y.Lisans</a>	---

### 3.2. Mevzuat Analizi

Gazi Üniversitesi Sağlık Bilimleri Enstitünün Lisansüstü programlarına kayıtlı olan öğrenciler ve öğretim üyeleri çalışmalarını bağlı oldukları yönetmeliklere uygun olarak sürdürürler. Bu kapsamda Sağlık Bilimleri Enstitünün yürüttüğü programlarda tabi olunan yönetmelikler aşağıda gösterilmiştir:

[YÖK Lisansüstü Eğitim ve Öğretim Yönetmeliğinde Değişiklik Yapılmasına Dair Yönetmelik \(01 Mart 2017\)](#)

[Gazi Üniversitesi Lisansüstü Eğitim-Öğretim ve Sınav Yönetmeliği \(27 Ocak 2017\)](#)

[YÖK Lisansüstü Eğitim ve Öğretim Yönetmeliği \(20 Nisan 2016\)](#)

[Gazi Üniversitesi Lisansüstü Eğitim-Öğretim ve Sınav Yönetmeliği \(19 Nisan 2015\)](#)

[Gazi Üniversitesi Lisansüstü Eğitim-Öğretim ve Sınav Yönetmeliği \(15 Ağustos 2013\)](#)

11 Haziran 2019 tarih ve 30798 sayılı Resmi Gazetede yayımlanarak yürürlüğe giren Gazi Üniversitesi Lisansüstü Eğitim-Öğretim ve Sınav Yönetmeliği, Gazi Üniversitesi Sağlık Bilimleri Enstitüsü tarafından yürütülen güncel lisansüstü eğitim-öğretim ve sınavlara ilişkin usûl ve esasları düzenlemektedir. ([Gazi Üniversitesi Lisansüstü Eğitim-Öğretim ve Sınav Yönetmeliği \(11 Haziran 2019\)](#)).



Ayrıca Gazi Üniversitesi Yüksek Lisans Eğitim-Öğretim Uygulama Esasları ile Gazi Üniversitesi Doktora Eğitim-Öğretim Uygulama Esasları da 07.11.2019 tarihinde Gazi Üniversitesi Senatosu tarafından onaylanmıştır.

### **3.3. Organizasyon Şeması**

Sağlık Bilimleri Enstitüsü, müdür, müdür yardımcıları ve enstitü sekreteri ile Enstitü Yönetim Kurulu ve Enstitü Kurulu tarafından yönetilmektedir.

Enstitü müdürü, 2547 sayılı Kanun ile dekanlara verilmiş olan görevleri enstitü bakımından yerine getirir.

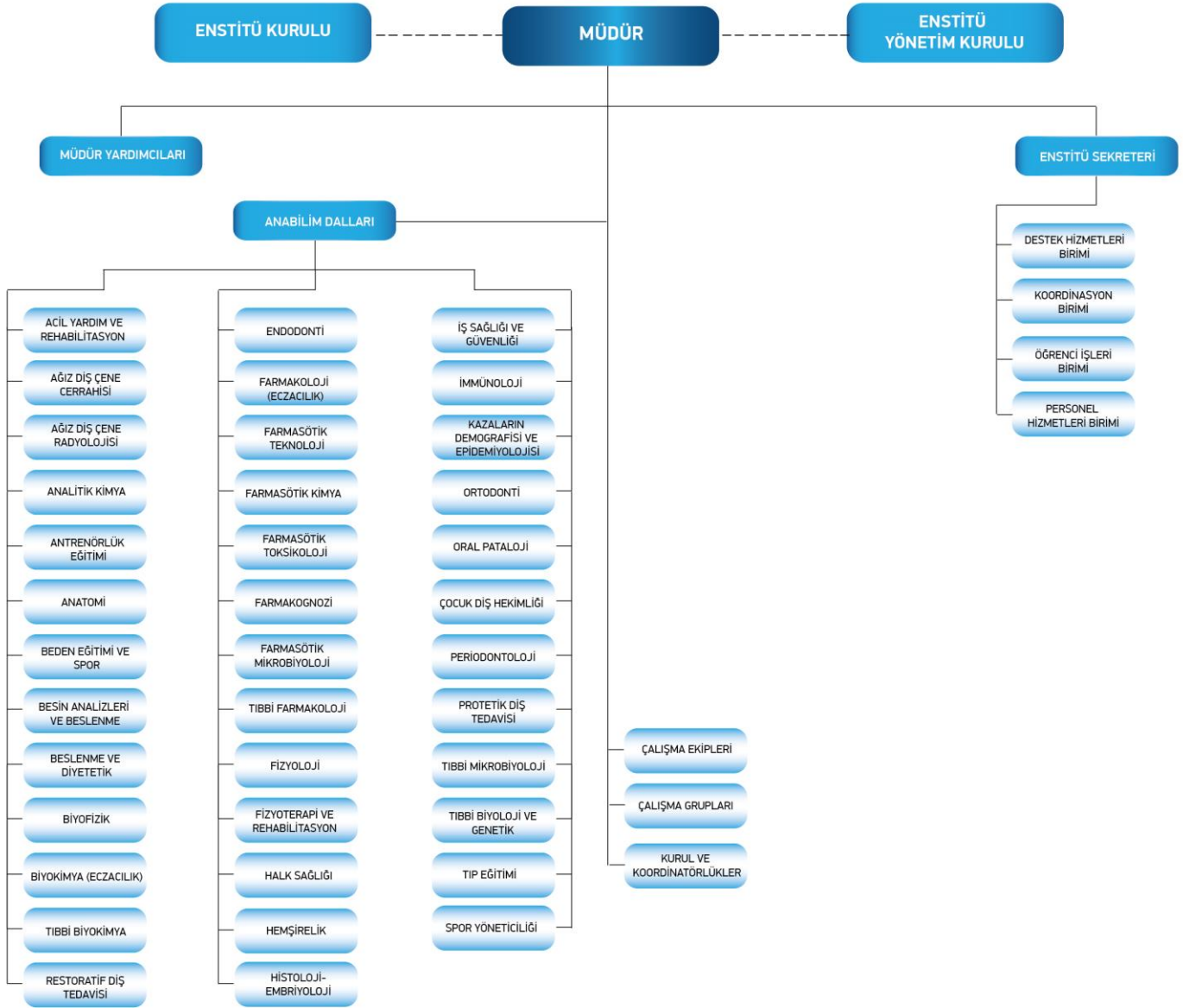
Enstitü Kurulu; müdürün başkanlığında, müdür yardımcıları ve enstitüdeki ana bilim dalı başkanlarından oluşur.

Enstitü yönetim kurulu; müdürün başkanlığında, müdür yardımcıları, müdür tarafından gösterilecek altı aday arasından enstitü kurulu tarafından üç yıl için seçilmiş olan üç öğretim üyesinden oluşur.

Enstitü kurulu ve enstitü yönetim kurulu, 2547 sayılı Kanun’la fakülte kurulu ve fakülte yönetim kuruluna verilmiş görevleri enstitü bakımından yerine getirirler.

Sağlık Bilimleri Enstitüsünde görevli bir Müdür ve iki Müdür Yardımcısı ile bir Enstitü Sekreteri görev yapmaktadır. Ayrıca, enstitüde öğrenci işleri (5), muhasebe (2), personel işleri (1) alanında çalışan toplam 10 memur ile 2 sekreter ve 2 hizmetli olmak üzere toplam 14 personel görev yapmaktadır. Sağlık Bilimleri Enstitüsü’ne ait teşkilat şeması aşağıda verilmiştir. (**Şekil 1**)

**Şekil 1.** Sağlık Bilimleri Enstitüsü'ne ait teşkilat şeması



(<http://saglikb.gazi.edu.tr/posts/view/title/organizasyon-semasi-233906?siteUri=saglikb>)

### 3.4. İnsan Kaynakları Yetkinlik Analizi

Sağlık Bilimleri Enstitüsünde Kasım 2019 itibariyle 42 Anabilim Dalı, 1 Bilim Dalı ve 11 Program olmak üzere Toplam 54 alanda eğitim-öğretime devam eden enstitümüze kayıtlı 22'si Tezsiz Yüksek Lisans, 450'i Yüksek Lisans, 895'i Doktora programında olmak üzere toplam 1367 öğrenci bulunmaktadır. Sağlık Bilimleri Enstitüsü'ne bağlı anabilim dallarında 171 Profesör, 100 Doçent, 17 Doktor Öğretim Üyesi ve 138 araştırma Görevlisinin oluşturduğu güçlü bir öğretim kadrosu bulunmaktadır.



**Tablo 3.** 2109 Kasım ayı itibarı ile Personel sayıları

Kadro	Sayı
Profesör	171
Doçent	100
Yardımcı Doçent	17
Araştırma Görevlisi	138

**Yabancı uyruklu Akademik Personel**

Enstitümüzde yabancı uyruklu Akademik Personel mevcut değildir.

**Diğer Üniversitelerde Görevlendirilen Akademik Personel**

Diğer Üniversitelerde görevlendirilen akademik personelimiz yoktur.

**Başka Üniversitelerden Birimizde Görevlendirilen Akademik Personel**

Başka Üniversitelerden birimizde görevlendirilen akademik personel yoktur.

**Sözleşmeli Akademik Personel**

Enstitümüzde sözleşmeli görevlendirilen akademik personel yoktur.

**İdari Personel**

Enstitümüzde çalışan 14 idari personol bulunmaktadır.

**Tablo 4.** İdari personel sayıları

Hizmet Sınıfı	Personel Sayısı
<i>Genel idari hizmetler</i>	11
<i>Teknik hizmetler</i>	1
<i>Yardımcı Hizmetli</i>	3

**3.5. Fiziki Kaynak Analizi**

Gazi Üniversitesi Sağlık Bilimleri Enstitüsü 2019-2020 Güz Yarıyılı itibarı ile Gazi Üniversitesi Emek Mahallesi yerleşkesi'ne taşınmıştır. Mevcut yerleşim alanında, bir adet müdür odası, bir adet müdür yardımcısı odası, enstitü sekreteri odası, beş





adet ofis, iki adet sekreter odası, 2 adet arşiv odası ile toplamda 12 adet odadan oluşan yaklaşık 300 metrekarelik bir alana sahiptir.

### 3.5.1. Çalışma Alanları ve Ofisler

Enstitümüze ait anfi, sınıf, derslik ya da laboratuvar bulunmamaktadır. Her Anabilim Dalı ilgili program kapsamında derslerini kendi fiziki mekanlarını kullanarak gerçekleştirmektedir. Enstitü Yönetim Kurulu toplantıları Müdür odasından gerçekleştirilmektedir. Fiziksel mekanlar ile ilgili bilgiler aşağıdaki tabloda verilmiştir. **(Tablo 5)**

**Tablo 5.** Enstitü fiziki alanları

Alt Birim	Ofis (adet)	Kapalı Alan (m <sup>2</sup> )
Müdür odası	1	
Müdür yardımcısı odası	1	
Enstitü sekreteri odası	1	
Sekreterlik	2	
Öğrenci işleri	3	
Personel işleri	1	
Muhasebe	1	
Arşiv	2	
Mutfak	1	
Depo	1	
Koridor	2	

### 3.5.2. Sosyal Alanlar

Enstitümüze ait yerleşim alanında sosyal alan olarak değerlendirilen bir bahçemiz bulunmakta olup kısa süre içerisinde peyzaj tasarımının tamamlanması beklenmektedir.

Sağlık Bilimleri Enstitüsü, genel olarak Üniversitemize ait olan tüm sosyal alanları da kullanabilmektedir.



Enstitümüzün Emek mahallesi içinde bulunan yeni yerleşkesi, çeşitli sosyal imkanlara oldukça yakın bir konumda bulunmaktadır. Restoranlar, kafeler, alışveriş merkezleri ve metro'ya yakın olması ve kolay ulaşılabilir olması önemli avantajları olarak değerlendirilmektedir.

### 3.5.3. Teknoloji ve Bilişim Altyapısı Analizi

Enstitümüzde Müdür, Müdür Yardımcıları, Enstitü sekreteri, Öğrenci işleri personeli, muhasebe ve personol işlerinden sorumlu görevli personel, araştırma görevlileri ve sekreterlere ait kişisel bilgisayarlar mevcuttur. Enstitümüzde mevcut olan yazılım ve donanım kaynaklarına ait bilgiler aşağıdaki tabloda belirtilmiştir (**Tablo 6**).

**Tablo 6.** Yazılım ve donanım kaynakları

Cinsi	Adet
Yazılım	1
Masaüstü bilgisayar	13
Taşınabilir bilgisayar	2
Projeksiyon cihazı	2
Barkot okuyucu	2
Fotokopi makinası	1
Faks	1
Yazıcı	13
Tarayıcı	3

### 3.6. Faaliyet Analizi

#### Faaliyet Alanları

#### 1. Tezli / Tezsiz Yüksek Lisans Eğitimi ve Doktora Eğitimi

Yüksek lisans ve Doktora programlarına ilişkin her türlü idari süreçler ile öğrenci işlerine ilişkin yönetim, denetim, izleme ve karar süreçleri

#### 2. Bilimsel Araştırmalar



Her türlü bilimsel araştırmanın kaliteli, etik kurallara uygun ve nitelikli çalışmalar sonucunda işleyen tüm süreçleri

### 3. Patent alınması süreçleri

Bilimsel araştırmalardan patent/faydalı model elde edilmesi için gereken tüm süreçler.

### 4. Araştırmaların projelendirilmesi

Lisansüstü tez araştırmaları ile ilgili projelerin hazırlanmasını kapsayan tüm süreçler

### 5. Tezlerin yazılması ve yayınlanması

Tez verilerinin elde edilmesi ve tez olarak ve bilimsel dergilerde yayına hazırlanması ile ilgili tüm süreçler.

## İlgili Ürünler

**Tezler:** İlgili programdan mezun olabilmek için öğrencilerin üretmek zorunda oldukları bilimsel araştırmaya dayalı eser.

**Lisansüstü eğitime yönelik yayınlar ve faaliyetler:** Tez Yazım Kılavuzu, Enstitü Kataloğu, araştırma makaleleri, eğitim sempozyumları kurslar ve dersler gibi etkinlikler.

### 3.7. Paydaş Analizi

**Tablo 7.** Sağlık Bilimleri Enstitüsü Paydaşları

Paydaş İsmi	İç/Dış Paydaş	Nedeni	Önceliği
Yüksek ve Doktora öğrencileri	İç paydaş	Hizmet alan	Birlikte çalış
Araştırma görevlileri	İç paydaş	Temel ortak	Birlikte çalış
Öğretim Üyeleri	İç paydaş	Temel ortak	Birlikte çalış
Öğretim Görevlileri	İç paydaş	Temel ortak	Birlikte çalış



İdari Personel	İç paydaş	Temel ortak	Birlikte çalış
Mezunlar	Dış paydaş	Stratejik ortak	İzle
Anabilim Dalı Başkanları	İç paydaş	Temel ortak	Birlikte çalış
Anabilim Dalı Kurulları	İç paydaş	Temel ortak	Birlikte çalış
Fakülteler	İç paydaş	Temel ortak	Birlikte çalış
Dekanlıklar	İç paydaş	Temel ortak	Birlikte çalış
Enstitüler	İç paydaş	Temel ortak	Birlikte çalış
Araştırma Merkezleri	İç paydaş	Temel ortak	Birlikte çalış
Rektörlük	İç paydaş	Temel ortak	Birlikte çalış
Akademik Yazma Merkezi	İç paydaş	Temel ortak	Birlikte çalış
Teknoloji Transfer Ofisi	İç paydaş	Temel ortak	Birlikte çalış
Bilimsel Araştırma Projeleri Birimi	İç paydaş	Temel ortak	Birlikte çalış
Dış İlişkiler Ofisi	İç paydaş	Temel ortak	Birlikte çalış
Yüksek Öğretim Kurulu (YÖK)	Dış paydaş	Temel ortak	Birlikte çalış
Yükseköğretim Kalite Kurulu (YÖKAK)	Dış paydaş	Stratejik ortak	Birlikte çalış
TÜBİTAK	Dış paydaş	Stratejik ortak	Birlikte çalış
Sağlık Bakanlığı	Dış paydaş	Stratejik ortak	Birlikte çalış
Diğer Üniversiteler	Dış paydaş	Stratejik ortak	İzle

### 3.8. Mali Kaynak Analizi

Sağlık Bilimleri Enstitüsü 2019-2023 Yıllarına ait mali kaynaklar ile ilgili bilgiler **Tablo 8**'de gösterilmiştir.

**Tablo 8.** Mali Kaynak analizi tablosu

Kaynaklar	2019	2020	2021	2022	2023
Hazine Yardımı	30.000	32.000	35.000	38.000	40.000
Özel öğrenci ödenekleri					
TOPLAM	30.000	32.000	35.000	38.000	40.000

### 3.8. GZFT Analizi

Sağlık Bilimleri Enstitüsü ile ilgili olarak enstitünün güçlü yönleri, zayıf yönleri, fırsatlar ve tehditler, aşağıda GZFT Analizi Tablosu'nda belirtilmiştir.

**Tablo 9.** Sağlık Bilimleri Enstitüsü GZFT Analizi Tablosu

GÜÇLÜ YÖNLER	ZAYIF YÖNLER	FIRSATLAR	TEHLİKELER
1. Güçlü araştırma altyapısı	1. Araştırma ortamlarının ulaşılabilirliği	1. ORPHEUS Süreci	1. Değişen proje maliyetleri
2. Güçlü akademik kadronun bulunması	2. Yurt dışı desteklerinin (kongre, sempozyum vs.) yetersiz olması	2. Uluslararası değişim programlarının varlığı	2. Değişime karşı direnç
3. Üniversiteye ait bir Araştırma ve Uygulama merkezi olarak Hastanenin bulunması	3. İç ve dış kaynaklı desteklere yeterli başvuru yapılması	3. Uluslararası programlara katılmış olan öğrenci ve öğretim üyelerinin katkıları	3. Proje ödeneklerinin sınırlı olması
4. Dış Hastanesi bulunması	4. Uluslararası ortak programların olmaması	4. Multidisipliner araştırmalar için talebin olması	4. Kadro imkanlarının sınırlı olması
5. Yeterli sayıda nitelikli ve tecrübeli idari personelin bulunması	5. Disiplinlerarası program sayısının az olması	5. Öğretim üyelerinin araştırma ortamlarının iyileştirilmesi, ve kalitenin arttırılmasına yönelik talepleri	5. Yurt içi ve yurt dışı kongre desteklerinin yeterli olmayışı
6. Bilgisayar altyapısının güçlü olması	6. Yurt dışı bağlantılı projelerin sayısının az olması		6. Değişen teknolojilerin yeteri kadar ve hızla takip edilememesi
7. Araştırma ortamlarında gelişmiş	7. Ortak danışmanlık sayısının az olması		7. Yüksek kaliteli laboratuvar ve araştırma altyapılarının kurulmasının



teknolojik cihazların bulunması	8. Yüksek bütçeli projelerin sayısının az olması	6. BAP projelerinde yapılan iyileştirmeler (Tüm doktora öğrencilerinin 3 ay süre ile yurt dışına gidebilmelerinin sağlanması)	yüksek bütçe gerektirmesi
8. Fizyoterapi ünitelerinin bulunması	9. Tezlerden alınan patent sayısının az olması	7. Finansal kaynakların çeşitliliği ve ulaşılabilirliği	8. Mezunların iş alanlarının az olması
9. Diyet polikliniği bulunması	10. Üniversite-sanayi işbirliğinin zayıf olması.	8. Kütüphanenin yenilenme sürecinde olması	9. Üniversite - sanayi işbirliğini geliştirecek mekanizmaların zayıflığı
10. Ulaşılabilirliği (Merkezi lokasyon metro, hava alanı, AŞTİ ile ulaşımın mümkün olması)	11. Öğrenci, öğretim üyesi ve idari personele yönelik sosyal ortamların eksikliği	9. Araştırma Üniversitesi olarak kalmak, yeni araştırma imkanları ve kadroların tahsis edilmesi	
11. Başkent'te bulunması	12. Mezunlar ile iletişimin zayıflığı		
12. Teknokentin bulunması			
13. Kariyer Planlama Merkezi Bulunması			
14. Akademik yazma Merkezinin bulunması			
15. Araştırma üniversitesi olması			
16. Bilimsel çalışmaların Araştırma ve Yayın Etiğine Uygun olarak yürütülüyor olması.			



17. Bilgi paketinin güncellenmiş olması			
---	--	--	--

#### IV. GELECEĞE BAKIŞ

##### 4.1. Misyon

Gazi Üniversitesi Sağlık Bilimleri Enstitüsü Lisansüstü eğitim ve öğretimde araştırmacı, sorgulayıcı, analitik ve eleştirel düşünceye sahip, alanındaki yeniliklere açık ve algılayıcı, yorumlayıcı, iletişim becerileri gelişmiş, etik kurallara bağlı kalarak bilgi kullanan, yaşam boyu eğitim bilinci gelişmiş sağlık alanında yapıcı, yaratıcı, seçkin öğretim elemanı, araştırmacı ve konusunda uzman bireyler yetiştirmeyi hedeflemektedir.

##### 4.2. Vizyon

Sağlık Bilimleri alanında ulusal ve uluslar arası düzeyde verdiği eğitimle ve yetiştirdiği seçkin, sürekli kendini geliştiren öğretim elemanları ile örnek gösterilen bir enstitü olmayı görev edinmiştir.

##### 4.3. Stratejik Amaç ve Hedefler

Sağlık Bilimleri Enstitüsü'nün 2019-2023 yılları ile ilgili olarak stratejik amaçları ve bu amaçlara ulaşabilmek üzere belirlenen hedefleri aşağıdaki tabloda gösterilmiştir (**Tablo 10**).

**Tablo 10.** Stratejik Amaç ve Hedefler

AMAÇLAR	STRATEJİK HEDEFLER
Amaç 1.	Araştırma Kalitesinin Arttırılması
	Hedef 1.1. Tezlerden elde edilen yayınların yüksek kaliteli dergilerde yayınlanması



	<b>Hedef 1.2.</b> Tez çalışmalarından daha fazla sayıda kaliteli yayın yapılması
	<b>Hedef 1.3.</b> Tez çalışmalarının projelendirilmesi
	<b>Hedef 1.4.</b> Danışmanlık sürecinin güçlendirilmesi
	<b>Hedef 1.5.</b> Disiplinlerarası çalışmaların arttırılması
	<b>Hedef 1.6.</b> Araştırma sonuçlarından elde edilecek patentlerin sayısının arttırılması
<b>Amaç 2.</b>	<b>Ulusal ve uluslararası proje kaynaklarının kullanımının arttırılması</b>
	<b>Hedef 2.1.</b> BAP, TÜBİTAK, Kalkınma Bakanlığı Projeleri, Kalkınma Ajansı, Sanayi ve Teknoloji Bakanlığı proje destekleri, Milli Eğitim Bakanlığı ve Yüksek Öğretim Kurulu destekleri, Tarım ve Orman Bakanlığı proje kaynakları gibi Ulusal proje kaynaklarının kullanılmasının sağlanması
	<b>Hedef 2.2.</b> Horizon 2020, Ulusal Ajans, National Science Foundation (NFS), Marie Curi, ERASMUS proje kaynakları gibi finansal destek kaynaklarının kullanılmasının sağlanması
<b>Amaç 3.</b>	<b>Uluslararası ortak programların açılması</b>
	<b>Hedef 3.1.</b> Uluslararası ortak programlar ile ilgili ihtiyaçların belirlenmesi <b>Hedef 3.2.</b> Uluslararası ortak programların açılması ile ilgili muhtemel işbirliği imkanlarının değerlendirilmesi
<b>Amaç 4.</b>	<b>Üniversite Sanayi İşbirliğinin arttırılması</b>
	<b>Hedef 4.1.</b> Teknokent'te kurulan şirketlerin sayısının arttırılması
	<b>Hedef 4.2.</b> Sanayi ile yürütülen ortak projelerin sayısının arttırılması
	<b>Hedef 4.3.</b> Mezunların sanayi ar-ge faaliyetlerine katılımının arttırılması
<b>Amaç 5.</b>	<b>Uluslararası bağlantıların güçlendirilmesi</b>
	<b>Hedef 5.1.</b> Uluslararası işbirliği çerçevesinde yürütülen tezlerin sayısının arttırılması
	<b>Hedef 5.2.</b> Destek programları ile yurt dışına giden ve yurt dışından gelen öğretim üyesinin sayısının arttırılması
	<b>Hedef 5.3.</b> Yurt dışındaki tezlere ortak danışmanlık yapan öğretim üyesi sayısının arttırılması





	<b>Hedef 5.4.</b> Destek programları ile yurt dışına giden ve yurt dışından gelen öğrenci sayısının artırılması
<b>Amaç 6.</b>	<b>Enstitü ile ilgili güncel bilgilere ulaşımın hızlandırılması</b>
	<b>Hedef 6.1.</b> Enstitü Türkçe web sayfalarının güncellenmesi
	<b>Hedef 6.2.</b> Enstitü İngilizce web sayfalarının güncellenmesi
	<b>Hedef 6.3.</b> Değişen bilgilerin hızlıca güncellenmesinin sağlanması
	<b>Hedef 6.4.</b> Tamamlanan tezlerin enstitü web sayfasından ulaşılabilir olması
<b>Amaç 7.</b>	<b>Akademik ve İdari Personel Memnuniyetinin Arttırılması</b>
	<b>Hedef 7.1.</b> Akademisyenlere sağlanan imkanların iyileştirilmesi (Ofis, laboratuvar, araştırma ortamı, kongre destekleri, bilişim imkanları, kurumsal danışmanlık bağlantılarının sağlanması, finansal kaynaklar hakkında bilgilendirme, danışmanlık eğitimleri, yönetmelikler ile ilgili güncellemelere bağlı bilgilendirme süreçleri )
	<b>Hedef 7.2.</b> İdari Personele sağlanan imkanların iyileştirilmesi (Ofis, bilişim, eğitim imkanları)
<b>Amaç 8.</b>	<b>Öğrenci ve Mezun memnuniyetinin arttırılması</b>
	<b>Hedef 8.1. Öğrencilere sağlanan imkanların iyileştirilmesi</b> (Sınıflarda öğrenci sayılarının azaltılması, teknolojinin kullanılmasının arttırılması, internet bağlantılarının sağlanması, uygulama imkanlarının arttırılması, mesleki gezilerin düzenlenmesi, proje kaynaklarının anlatılması, vs.)
	<b>Hedef 8.2. Mezunların iş bulma olanaklarının arttırılması</b> (Son sınıf öğrencilerinin firmalar ve ilgili paydaşlar ile buluşturulması)
	<b>Hedef 8.3. Öğrencilere yönelik aktarılabilir beceriler derslerinin açılması.</b> (CV hazırlama, proje yazma, sunum teknikleri, vs)
<b>Amaç 9.</b>	<b>Sosyal olanakların güçlendirilmesi</b>
	<b>Hedef 9.1.</b> Mevcut sosyal alanların iyileştirilmesi ve yeni alanların oluşturulması
	<b>Hedef 9.2.</b> Öğrenci ve Öğretim üyelerinin sosyalleşebileceği fırsatlar yaratılması (Konserler, tiyatro, gösteri, sergiler, söyleşiler, konferanslar vs. düzenlenmesi)

#### 4.4. Stratejiler

##### **Amaç 1: Araştırma Kalitesinin Arttırılması**

- ORPHEUS Süreçleri takip edilecek, ORPHEUS iyi uygulamaları hayata geçirilmek üzere çalışmalar yapılacaktır.

##### **Amaç 2: Ulusal ve uluslararası proje kaynaklarının kullanımının arttırılması**

- Ulusal ve uluslararası proje kaynakları ile ilgili eğitimler düzenlenecek, kaynaklar ile ilgili sürekli online bilgilendirmeler ve toplantıları yapılacaktır.

##### **Amaç 3: Uluslararası ortak programların açılması**

- Uluslararası ortak programlar ile ilgili ihtiyaçların belirlenerek işirliği imkanları değerlendirilecek ve ortak program önerileri hazırlanacaktır.

##### **Amaç 4: Üniversite Sanayi İşbirliğinin arttırılması**

- Üniversite Sanayi proje destekleri konusunda bilgilendirmeler yapılacak, sanayi ile yürütülen iyi proje örnekleri ile ilgili seminerler, konferanslar düzenlenecektir.

##### **Amaç 5: Uluslararası bağlantıların güçlendirilmesi**

- Uluslararası çalışmlarda bulunan öğretim üyesi ve öğrencilerin yaptıkları çalışmaları paylaşımları için uygun ortamlar sağlanacak, seminerler düzenlenecek, online bilgilendirmeler yapılacak, uluslararası proje kaynakları ile ilgili eğitimler düzenlenecektir.

##### **Amaç 6: Enstitü ile ilgili güncel bilgilere ulaşımın hızlandırılması**

- Enstitü web sayfalarının içerikleri yeniden gözden geçirilecek ve bilgiler güncellenecektir.

##### **Amaç 7: Akademik ve İdari Personel Memnuniyetinin Arttırılması**

- Anket çalışmaları panlanmaktadır. Elde edilecek sonuçlara göre yeni planlamalar yapılacaktır.

##### **Amaç 8: Öğrenci ve Mezun memnuniyetinin arttırılması**

- Anket çalışmaları planlanmaktadır. Elde edilecek sonuçlara göre yeni planlamalar yapılacaktır.

#### **Amaç 9: Sosyal olanakların güçlendirilmesi**

- Öğrenci, Öğretim üyesi ve idari personelin sosyal aktivitelere daha fazla katılabileceği fırsatlar yaratılacak, konserler, tiyatro, gösteri, sergiler, söyleşiler, konferanslar düzenlenmesi teşvik edilecektir.

#### **4.5. Maliyetlendirme**

Sağlık Bilimleri Enstitüsü 2019-2023 Stratejik Planı kapsamında, yıllar itibariyle hesaplanan maliyetler **Tablo 11.**'da verilmiştir.

**Tablo 11.** Maliyet Tablosu

<b>STRATEJİK AMAÇLAR</b>	<b>STRATEJİK HEDEFLER</b>	<b>2019</b>	<b>2020</b>	<b>2021</b>	<b>2022</b>	<b>2023</b>	<b>Toplam (TL)</b>
<b>Amaç 1.</b>	<b>Araştırma Kalitesinin Arttırılması</b>	4.000	5.000	6.000	8.000	10.000	<b>33.000</b>
	<b>Hedef 1.1.</b>						
	<b>Hedef 1.2.</b>						
	<b>Hedef 1.3.</b>						
	<b>Hedef 1.4.</b>						
	<b>Hedef 1.5.</b>						
	<b>Hedef 1.6.</b>						
<b>Amaç 2.</b>	<b>Ulusal ve uluslararası proje kaynaklarının kullanımının arttırılması</b>	2.000	2.000	3.000	3.000	4.000	<b>14.000</b>
	<b>Hedef 2.1.</b>						
	<b>Hedef 2.2.</b>						
<b>Amaç 3.</b>	<b>Uluslararası ortak</b>	2.500	3.000	3.500	3.500	4.000	<b>17.500</b>



	programların açılması						
	Hedef 3.1. Hedef 3.2.						
Amaç 4.	Üniversite Sanayi İşbirliğinin arttırılması	2.000	2.000	3.000	3.000	4.000	14.000
	Hedef 4.1.						
	Hedef 4.2.						
	Hedef 4.3.						
Amaç 5.	Uluslararası bağlantıların güçlendirilmesi	2.000	2.000	3.000	3.000	4.000	14.000
	Hedef 5.1.						
	Hedef 5.2.						
	Hedef 5.3.						
	Hedef 5.4.						
Amaç 6.	Enstitü ile ilgili güncel bilgilere ulaşımın hızlandırılması	1.000	1.000	1.000	1.000	1.000	5.000
	Hedef 6.1.						
	Hedef 6.2.						
	Hedef 6.3.						
	Hedef 6.4.						
Amaç 7.	Akademik ve İdari Personel Memnuniyetinin Arttırılması	1.000	2.000	3.000	4.000	5.000	15.000
	Hedef 7.1.						
	Hedef 7.2.						



<b>Amaç 8.</b>	<b>Öğrenci ve Mezun memnuniyetinin arttırılması</b>	1.000	2.000	3.000	4.000	5.000	<b>15.000</b>
	<b>Hedef 8.1.</b>						
	<b>Hedef 8.2.</b>						
	<b>Hedef 8.3.</b>						
<b>Amaç 9.</b>	<b>Sosyal olanakların güçlendirilmesi</b>	2.000	2.000	3.000	3.000	4.000	<b>14.000</b>
	<b>Hedef 9.1.</b>						
	<b>Hedef 9.2.</b>						
<b>TOPLAM</b>							<b>141.500</b>

#### 4.6. İzleme ve Değerlendirme

Her yılın sonunda stratejik plan ile belirlenen hedefler ve hedeflere ulaşmadaki başarı durumu değerlendirilecek, sonraki yıl için planlanan çalışmalar güncellenecektir.

#### EKLER

**EK 1.** Gazi Üniversitesi Lisansüstü Eğitim-Öğretim ve Sınav Yönetmeliği

**EK 2.** Gazi Üniversitesi Doktora Eğitim Öğretim ve Uygulama Esasları

**EK 3.** Gazi Üniversitesi Yüksek Lisans Eğitim Öğretim ve Uygulama Esasları